

**Uchwała Nr LXXIV/564/18
RADY MIASTA W OTWOCKU
z dnia 27 września 2018 roku**

w sprawie przystąpienia do sporządzenia miejscowego planu zagospodarowania przestrzennego miasta Otwocka pod nazwą „Cmentarz”

Na podstawie art. 18 ust. 2 pkt. 5 ustawy z dnia 8 marca 1990 r. o samorządzie gminnym (tekst jedn. Dz. U. z 2018 poz. 994 ze zm.) oraz art. 14 ust. 1 ustawy z dnia 27 marca 2003 r. o planowaniu i zagospodarowaniu przestrzennym (tekst jedn. Dz. U. z 2017 roku poz. 1073 ze zm.) Rada Miasta Otwocka uchwala, co następuje:

§ 1

Przystępuje się do sporządzenia miejscowego planu zagospodarowania przestrzennego pod nazwą „Cmentarz”, obejmującego teren, którego granice przebiegają następująco: północnym skrajem ulicy Partyzantów, wschodnim skrajem ulicy 3-ego Maja do skrzyżowania z ulicą Poniatowskiego, południowym skrajem ulicy Poniatowskiego do skrzyżowania z ulicą Krasińskiego, po odcinku będącym przedłużeniem wschodniej granicy działki nr ew. 2 w obr. 147, północno-wschodnim skrajem ulicy Poniatowskiego do skrzyżowania z ulicą Narutowicza, południowo – wschodnim skrajem ulicy Narutowicza do skrzyżowania z ulicą 3-ego Maja, północno – wschodnim skrajem ulicy 3-ego Maja do skrzyżowania z ulicą Tadeusza, południowo – wschodnim skrajem ulicy Tadeusza, południowo – zachodnią granicą działki nr ew. 3 w obr. 155, południowo – wschodnią granicą działki nr ew. 15/10 w obr. 150, zachodnim skrajem ulicy Andriollego, południowo – wschodnią i południowo – zachodnią granicą działki nr ew. 37/1 w obr. 145, północno – zachodnią granicą działki nr ew. 7 w obr. 145, zachodnim skrajem ulicy Jaremy do skrzyżowania z ulicą Pułaskiego, wschodnim skrajem ulicy Pułaskiego do skrzyżowania z ulicą Partyzantów.

§ 2

Obszar objęty sporządzaniem miejscowego planu, o którym mowa w §1 określa załącznik graficzny do uchwały stanowiący jej integralną część.

§ 3

Zobowiązania finansowe powstałe w związku z uchwałą zostaną pokryte z dochodów budżetowych miasta.

§ 4

Wykonanie uchwały powierza się Prezydentowi Miasta Otwocka.

§ 5

Uchwała wchodzi w życie z dniem podjęcia.

**PRZEWODNICZĄCY
RADY MIASTA OTWOCKA**
Jarosław Tomasz Margielski

UZASADNIENIE

Celem sporządzenia miejscowego planu zagospodarowania przestrzennego obszaru opisanego w uchwale jest ustalenie przepisów gminnych w oparciu o ustawę o planowaniu i zagospodarowaniu przestrzennym z dnia 27 marca 2003 r. (Dz.U. z 2017 r., poz. 1073, ze zm.).

Obszar, którego dotyczy niniejsza uchwała częściowo objęty jest obowiązującymi miejscowymi planami zagospodarowania przestrzennego sporządzonymi w oparciu o ustawę o zagospodarowaniu przestrzennym z dnia 7 lipca 1994 roku. Podjęcie w/w prac uzasadnione jest koniecznością dostosowania sposobu i zasad zagospodarowania terenu do ustawy o planowaniu i zagospodarowaniu przestrzennym z dnia 27 marca 2003 roku oraz do nowych potrzeb kształtowania polityki przestrzennej miasta, powstałych w czasie, jaki upłynął od zatwierdzenia obecnych planów.

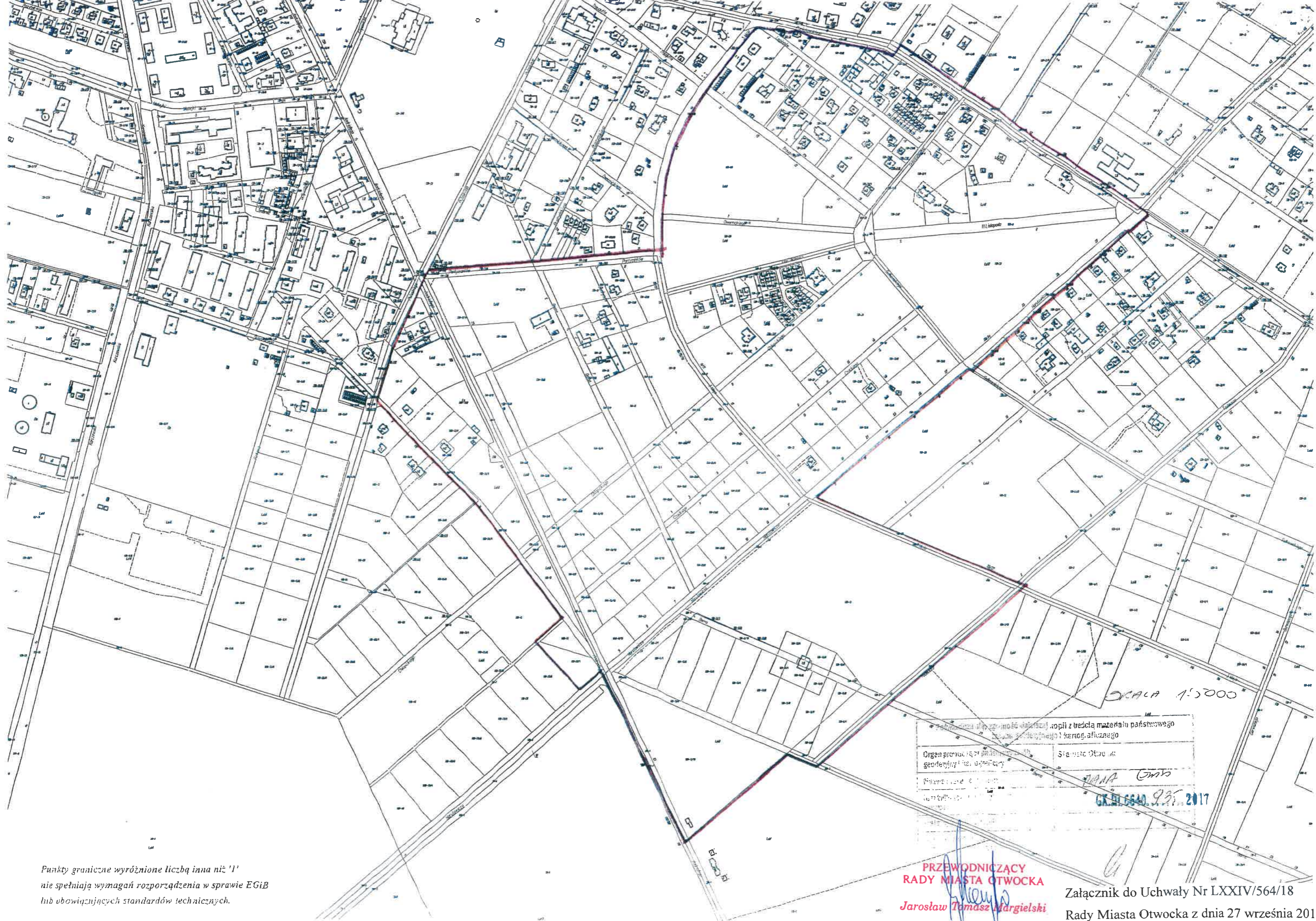
Zgodnie ze Studium uwarunkowań i kierunków zagospodarowania przestrzennego miasta Otwocka zatwierdzonym Uchwałą Rady Miasta Otwocka Nr LII/540/2014 z dnia 10.06.2014 r. obszar objęty niniejszą uchwałą to obszary usługowo – mieszkaniowe, mieszkaniowo – usługowe, zieleń publiczna, w tym ogrody działkowe, cmentarze, obszary zabudowy mieszkaniowej na działkach leśnych, usługi ekstensywne w zieleni.

W dniu 15.02.2017 r. do Prezydenta Miasta Otwocka wpłynął wniosek Parafii Rzymsko – Katolickiej Św. Wincentego a Paulo, zgodnie z którym: w związku z rozwojem miasta, wzrasta zapotrzebowanie na miejsca pochówku na istniejącym Cmentarzu. Ostatni projekt rozbudowy cmentarza wyczerpuje wszystkie rezerwy terenu. Zmniejszenie wskaźnika powierzchni biologicznie czynnej, który w obowiązującym miejscowym planie zagospodarowania przestrzennego wynosi 50%, pozwoli na uzyskanie dodatkowej powierzchni w granicach istniejącego cmentarza, która zostanie przeznaczona na miejsca pochówku.

Zgodnie z Rozporządzeniem Ministra Gospodarki Komunalnej z dnia 25 sierpnia 1959 r. w sprawie określenia, jakie tereny pod względem sanitarnym są odpowiednie na cmentarze (Dz. U. 1959 nr 52, poz. 315) odległość cmentarza od zabudowań mieszkalnych, od zakładów produkujących artykuły żywności, zakładów żywienia zbiorowego bądź zakładów przechowujących artykuły żywności oraz studzien, źródeł i strumieni służących do czerpania wody do picia i do potrzeb gospodarczych, powinna wynosić co najmniej 150 m; odległość ta może być zmniejszona do 50 m pod warunkiem, że teren w granicach od 50 do 150 m odległości od cmentarza posiada sieć wodociągową i wszystkie budynki korzystające z wody są do tej sieci podłączone. Strefy te będą stanowić ustalenia przedmiotowego miejscowego planu zagospodarowania przestrzennego i muszą zawierać się w granicach opracowania.

Zakładanie i utrzymanie cmentarzy jest celem publicznym w rozumieniu art. 6, pkt 9 ustawy o gospodarce nieruchomościami (Dz. U. 2016, poz. 2147).

PRZEWODNICZĄCY
RADY MIASTA OTWOCKA
Jarosław Tomasz Margielski



Punkty graniczne wyróżnione liczbą inną niż '1'
nie spełniają wymagań rozporządzenia w sprawie EGIB
lub obowiązujących standardów technicznych.

SKALA 1:5000

Organ prowadzący prace geodezyjne i kad. - Miejski Urząd Gminy Otwock	
Miejski Urząd Gminy Otwock	
Data: 2017	

PRZEWODNICZĄCY
RADY MIASTA OTWOCKA
Jarosław Tomasz Margielski

Załącznik do Uchwały Nr LXXIV/564/18
Rady Miasta Otwocka z dnia 27 września 2018